



## LESAKAKO UDAL MUGAPEAN UHOLDE ARRISKUARI AURRE EGITEKO LARRIALDI PLANA

### ZER AURREIKUSTEN DU LESAKAN UHOLDE ARRISKUARI AURRE EGITEKO LARRIALDI PLAN HONEK?

Lesakako Udalak gure herrian gerta daitezkeen uholde arriskuen kudeaketa integralerako aurreikusi dituen neurri prebentibo eta operatiboak biltzen dituen plana da.

Plan hau ondoko hauek eragindako arriskuak kudeatzeko diseinatu da:

- [1] **Biurrana/Urraba ibaiak eta Onin erreka gainezka egiteak** udalerrian eragindako uholdea.
- [2] **Bidasoa ibaiaren gainezka egiteak** eragindako uholdea, Alkaiaga eta Zalain Zoko inguruetan.

Bidasoa ibaiak eragindako **uholde alerta** aktibatuko da, Lesakatik gora dauden ur-emaria neurtzeko estazioetan ikusitako emariaren arabera. Bestalde, Biurrana/Urraba ibaiak eta Zia erreka gainezka egin dezaketelako alerta aktibatuko da, arroan eta haren inguruan dauden plubiometroetan behatutako euriaren arabera.

### ZEIN DIRA PLANAREN HELBURUAK?

Planaren helburu nagusia da herritarrei **babes maila egokia** ematea eta, ahal den neurrian, sor daitezkeen **kalte materialak murriztea**. Horretarako, Planak zehazten du uholde kasuetan esku hartuko duen **udal egitura eta antolaketa**; baita larrialdi horietan esku hartzearen **eraginkortasuna** ere. Era berean, udalerrian dauden **baliabide eta bitartekoak** ere jaso dira, baita elementu ahulak ere, eta eremuak aztertu dira, jarduteko irizpideen arabera.

Planaren faseak aktibatzeko, larrialdi aurreko, larrialdietako eta jarraipeneko atalaseak ezarri dira, udalerrirako garrantzitsuak diren **ur emaria neurtzeko estazioei eta estazio plubiometrikoei** lotuak.

## PLANAREN ERAGINKORTASUNA

1

### Noiz jarriko da martxan:

[1] **Biurrana/Urraba ibaiaren eta Onin erreken plana: euri pilaketa nabarmena dagoenean** eskuragarri dauden bi plubiometroetako batean, denbora errealean neurtuta.

1) Lesaka-Astazelaieta, Nafarroako Gobernuaren behaketa sareko plubiometroa, eta 2) Gipuzkoako Foru Aldundiaren plubiometroa, Endaran kokatua.

[2] **Bidasoa Plana: Bidasoan ur emaria nabarmen handitzen denean**, Oharrizko edo Legasako ur emaria neurtzeko estazioetan (Legasakoa NAdapta proiektuak finantzatutako estazio berria), Ezkurra ibaiaren ibilguetan (Elgorriagan neurtuta) edo Zeberia erreken ibilguan (Mugairin neurtuta).



2

Inplikaturako erakunde guztiak **jarraipen plubiohidrologikoa** egiten hasiko dira. Lesakako Udaleko CECOPAL eta Aholku batzordea: Kantauriko Ur Konfederazioa, Babes Zibila, NGko Uraren Zerbitzua, Nafarroako Meteorologia Zentroa.

*Edukierei eta plubiometroei buruzko informazioa duten web atariak:*

- (Nafarroako Gobernuaren neurketak)

<https://administracionelectronica.navarra.es/aguaEnNavarra/ctaMapa.aspx?IdMapa=7&IDOrigenDatos=1>

- (CHC edukierak)

[https://www.chcantabrico.es/sistema-automatiko-de-asisistem-sistema-ustiapen\\_sistema=4](https://www.chcantabrico.es/sistema-automatiko-de-asisistem-sistema-ustiapen_sistema=4)

- (Gipuzkoako Foru Aldundia -Endarako plubiometroa)

<https://www.gipuzkoa.eus/eu/web/obrahidraulikoak/hidrologia-eta-kalitatea/unean-uneko-datuak>

- (Nafarroako Gobernuaren plubiometria).

[http://meteo.navarr.es/estaciones/mapasdatostipor.cfm?IDParam\\_sel=100](http://meteo.navarr.es/estaciones/mapasdatostipor.cfm?IDParam_sel=100)



3

Alerta atalaseak LARRIALDIAREN FASEEI lotuta daude. Horietako bakoitzerako, kaltetutako eremua eta eragindako kalteak minimizatzen egin beharreko EKINTZAK deskribatzen ditu planak.



4

**BAI:** denbora-tarte jakin batzuetan (zehazki 1, 2, 6 eta 24 orduko tartetan) Biurrana eta Onin arroetan metaturako prezipitazioak, edo Bidasako arroetan (Oharrizten eta Legasan), Ezkurra ibaian eta Zeberia errekan **neurtutako emaria** Planean zehaztutako atalase guztiak **gainditzen baditu, ALERTA** sortu eta Planean inplikaturako guztiei jakinaraziko zaie.

## BIURRANA IBAIKO ETA ONIN ERREKAKO PLANA - BIZTANLEENDAKO OHARREI BURUZKO INFORMAZIOA

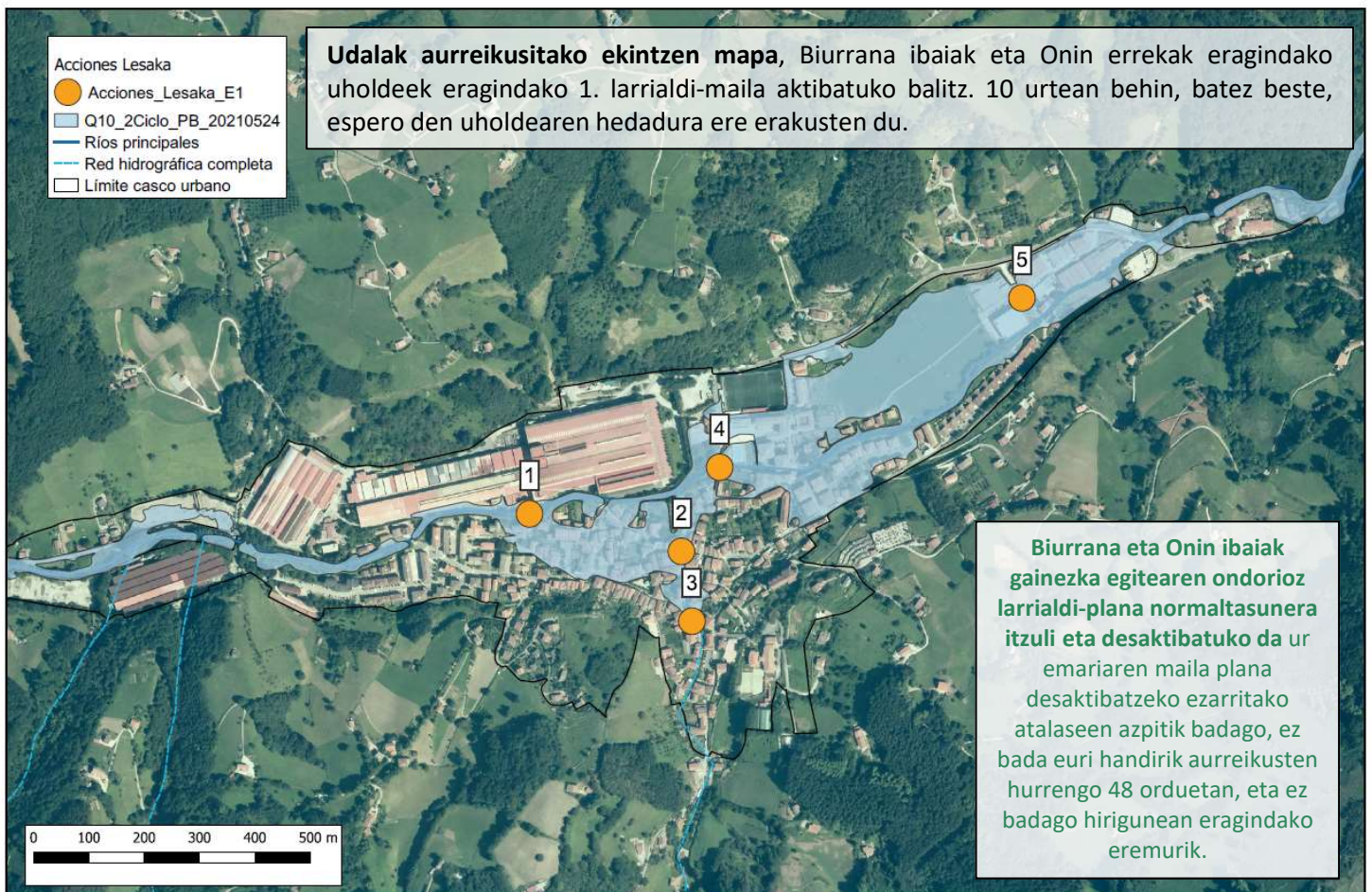
Informazioa webgune honetan dago eskuragarri: [www.urraba-lesaka.tesicnor.com](http://www.urraba-lesaka.tesicnor.com)

### Zer informazio jasoko dut larrialdi-maila bakoitza aktibatzen denean?

Udalak informazio hau jakinaraziko die herritarrei, **telefono bidezko testu-mezu (SMS)** bidez eta Udalak sare sozialetan dituen kanal ofizialen bidez.

### Biurrana ibaiak eta Lesakako Onin errekek gainezka egitean:

- **0. Larrialdi maila:** “Lesakan Biurrana ibaiak eta gainerako errekek (Onin barne) haztearen ondoriozko uholdeen aurreko 0. larrialdi maila aktibatu da. Emariak nabarmen egin du gora ibaien eta erreken goi-ibarrean. Kontuz ibili Lesakan, Biurrana eta Oninen ertzetan. Adi egon hurrengo orduetan”.
- **1. Larrialdi maila:** “Biurrana ibaiaren eta Lesakako gainerako erreken goraldiak eragindako uholdeen aurreko 1. larrialdi maila aktibatu da. Emariak hagitz hazi dira, ubideetatik hurbil dauden behealdeetan gainezka egin dezakete. Hau da, Biurrana eta Onin erreken, Beheko Plaza inguruan. Kendu ibilgailuak inguru horietatik eta prestatu etxebizitzetako ateak babesteko. Adi egon hurrengo orduetan”.
- **2. Larrialdi maila:** “Biurrana ibaiaren eta Lesakako gainerako erreken ur-goraldiak eragindako uholdeen aurreko 2. larrialdi maila aktibatu da. Ibaiak eta errekek hagitz hazi dira. Hurrengo orduetan gainezkatze larriak gertatzeko arriskua. Biurrana ibaiaren ertzetako eta Onin errekek eremu zabalak gainezka egin eta urez bete daitezke hirigunean, eta horrek eragina izan dezake hurrengo orduetan errepideetan (NA-4000) eta kaleetan. Inguru horietako ibilgailuak kendu, eta etxebizitza zein lokaletako ateak babestu. Industrialdean eta bertara iristeko errepideetan uholdeak izateko arriskua dago”.
- **3. Larrialdi maila:** “Biurrana ibaiaren eta Lesakako gainerako erreken goraldiak eragindako uholdeei aurre egiteko 3. larrialdi maila (maximoa) aktibatu da. Gainezkatze larriak aurreikusten dira hurrengo orduetan. Uholdeak hiriguneko, industrialdeko eta herriko komunikazio bideetako eremu zabaletan izanen du eragina. Saihestu alferrikako joan-etorriak, babes hartu etxeen goiko solairuetan eta jarraibide berrien zain egon”.



**Udalak aurreikusitako ekintzen mapa,** Biurrana ibaiak eta Onin errekek eragindako uholdeek eragindako 1. larrialdi-maila aktibatuko balitz. 10 urtean behin, batez beste, espero den uholdearen hedadura ere erakusten du.

**Biurrana eta Onin ibaiak gainezka egitearen ondorioz larrialdi-plana normaltasunera itzuli eta desaktibatuko da** ur emariaren maila plana desaktibatzeke ezarritako atalaseen azpitik badago, ez bada euri handirik aurreikusten hurrengo 48 orduetan, eta ez badago hirigunean eragindako eremurik.

## BIDASOA IBAIAREN ARROKO PLANA – BIZTANLEENDAKO OHARREI BURUZKO INFORMAZIOA

Informazioa webgune honetan dago eskuragarri: [www.urraba-lesaka.tesicnor.com](http://www.urraba-lesaka.tesicnor.com)

### Zer informazio jasoko dut larrialdi maila bakoitza aktibatzen denean?

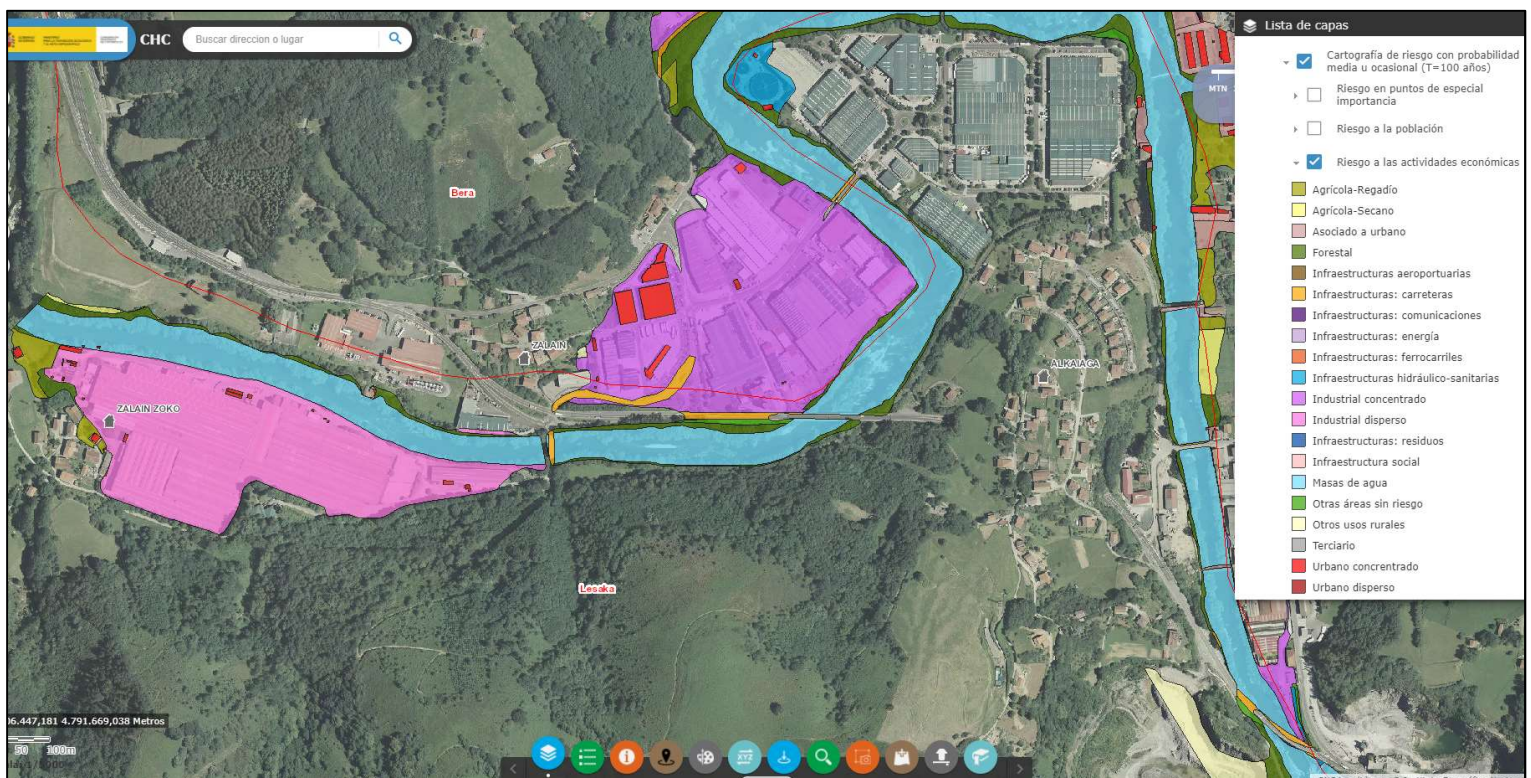
Udalak informazio hau jakinaraziko die herritarrei, **telefonozko testu mezuen bidez (SMS)** eta Udalak sare sozialetan dituen kanal ofizialen bidez.

### Bidasoa ibaiak gainezka egitean, Alkaiaga inguruan eta Zalain Zoko industrialdean:

- **0. Larrialdi maila:** “0. larrialdi maila aktibatu da, Bidasoa ibaiak Lesakan hazteak eragindako uholdeen aurrean. Emaria nabarmen handitu da Bidasoa eta Ezkurra ibaien goi-ibarrean. Kontuz ibili behar da Bidasoa ibaiaren ertzetan, Zalain Zoko industrialdean”.
- **2. Larrialdi maila:** “Bidasoa ibaiak Lesakan izandako ur-goraldiak eragindako uholdeen aurreko 2. larrialdi maila aktibatu da. Bidasoa ibaiaren goiko aldea hagitz hazi da. Gainezkatze larriak aurreikusten dira hurrengo orduetan. Uholde-arriskua dago EDARen, Zalain Zoko industrialdean eta Alkaiaga auzoko behaldeen”.

**Biurrana eta Onin ibaiak gainezka egitearen ondorioz larrialdi plana normaltasunera itzuli eta desaktibatuko da ur emariaren maila plana desaktibatzeke ezarritako atalaseen azpitik badago, ez bada euri handirik aurreikusten hurrengo 48 orduetan, eta ez badago hirigunean eragindako eremurik.**

**Jarduera ekonomikoetarako arriskuen mapak** Bidasoa ibaiak gainezka egitearen ondorioz sortzen dituen arriskuak zehazten ditu Lesakako udal mugapean; Alkaiaga auzokoak eta Zalain Zoko industrialdekoak, zehazki. Erakutsitako orbanak 100 urtean behin eremuan espero daitekeen uholdea zehazten du, batez beste. Irudiaren eskuinaldean, jarduera ekonomikoaren legenda gehitu da. Bertan, gorritz nabarmentzen dira ukitutako hiriguneak, morez, ukitutako industrialdeak, eta laranja, uholde batek ukituko lituzkeen ibilbide edo ibilguak.





## AUTOBABESERAKO AHOLKUAK UHOLDE ARRISKUAREN AURREAN

### PREBENTZIO-NEURRIAK



1

0. LARRIALDIA



- **PRESTATU...** zure etxea. Aztertu aldian-aldian teilatua eta ur zorrotenak, eta kendu inguruko estoldetan edo ubideetan barrena ura igarotzea oztopa dezaketen obra-hondakin, hosto, lur eta abarren pilaketa guztiak. Eraman ondasun eta objektu baliotsuak etxebizitzaren punturik altuenetara.
- **BERRIKUSI...** zure aseguruak uholdeek eragindako kalteak estaltzen dituen eta gerta daitezkeen kalteak justifikatzeko jarraitu beharreko prozesuaren berri eman. Egiaztatu dokumentazio pertsonala eta/edo juridikoa leku seguruan dagoela (ontzi estanko batean). Utzi 112 larrialdietako telefono zenbakia telefonoaren ondoan.

### UHOLDE-LARRIALDIETAN



2

#### UHOLDEAREN AURRETIK

1. LARRIALDIA



- Jarri produktu arriskutsuak, dokumentu garrantzitsuak eta etxeko animaliak uretatik kanpo.
- Kendu kanpotik urak eramán ditzakeen objektuak.
- Eraman autoa leku seguru batera ura iritsi baino lehen: **INOIZ EZ mugitu** uholdearen erdian.
- **Ez kanpatu** eta ez aparkatu ibilgailua ibilgu lehorretan, ezta ibaiertzean ere.
- Zure etxearen inguruan dauden estolderia eta hustubideen estalki edo saretoen kokapena ezagutu.

#### UHOLDEAK IRAUTEN DUEN BITARTEAN

2. LARRIALDIA



##### Etxearen barruan

- Moztu ur, gas eta elektrizitate hornidurak; erabili argiztapenerako linternak.
- Ura azkar hazten bada, utzi lehenbailehen sotoak eta eraikinaren beheko solairuak, eta igo teilatua edo punturik altuenera, alde aurretik janaria, berokia, linterna, irratia eta txilibitua hartuta.
- Prest egon zure etxea prebentzioz ebakuatzeko, agintariek hala eskatuz gero. Eraman larrialdietarako kita, dokumentazio pertsonala eta juridikoa eta telefono mugikorra.

##### Kanpoko aldean:

- Ura azkar hazten bada, joan inguruko punturik altuenera. Ez hurbildu elektrizitate zutoin eta kableetara. Urrundu ibai eta ur korranteetatik.
- Ez ibili urez betetako kaleetan barrena, baina, ibili behar baduzu, urpean dagoen eremuan ibili beti, ura mugitzen ez den tokian. Erabili makila bat bideko uraren sakonera egiaztatzeko. Kontuz ibili ibiltzerakoan, uraren presioak estoldetako tapak lekuz alda baititzake, zuloa libre utzita.

##### Autoan:

- Ahal dela, ibili errepide nagusietan, gomendatutako ibilbideak jarraituz.
- Ura autora iristen bada, jaitsi eta joan leku seguru batera, leku altu batera. **EZ gidatu** urez betetako eremuetan.

### NORMALTASUNERA ITZULTZEA



3

3. LARRIALDIA



- Zure etxebizitza utzi behar izan baduzu, itzuli etxera baimena ematen dizutenean.
- Egin alde aurreko ikuskapena, erortzeko arriskurik dagoen jakiteko, eta, hala bada, jakinarazi agintariei.
- Lagundu larrialdi zerbitzuei, zure etxebizitzaren ondoko tartea garbitzen eta hondakinak kentzen.
- Ez erabili ekipo elektrikorik hezeguneetan, aurrez aztertu eta lehortu gabe.
- Erretiratu hildako animaliak, eta jakinarazi osasun agintariei, behar bezala erretira ditzaten.
- Kalterik izanez gero, jarri harremanetan zure aseguru agentearekin.



## PLAN DE EMERGENCIAS ANTE EL RIESGO DE INUNDACIÓN DEL TÉRMINO MUNICIPAL DE LESAKA

### ¿QUÉ ES EL PLAN DE EMERGENCIAS ANTE EL RIESGO DE INUNDACIÓN DE LESAKA?

Es el Plan que recoge las medidas de carácter **preventivo** y **operativo** que el Ayuntamiento de Lesaka ha previsto adoptar de cara a la gestión integral de los riesgos de inundación que puedan presentarse en nuestra localidad.

Este plan está diseñado para la gestión de los riesgos causados por:

[1] la inundación provocada en el término municipal por el **desbordamiento del río Biurrana/Urraba y de la regata Onin,**

[2] la inundación provocada por el **desbordamiento del río Bidasoa**, en la zona de Alkaiaga y Zalain Zoko.

La **alerta por inundación** causada por el río Bidasoa se activará en base al caudal observado en diferentes estaciones de aforo situadas aguas arriba de Lesaka. Por su parte, la alerta por posible desbordamiento del río Biurrana/Urraba y de la regata Zia se activará en base a la lluvia observada en diferentes pluviómetros disponibles en la cuenca y en sus zonas próximas.

### ¿CUÁLES SON SUS OBJETIVOS?

El **principal objetivo del Plan** es proporcionar a sus ciudadanos un **nivel de protección** adecuado y reducir en la medida de lo posible los **daños** materiales que pudieran ocasionarse. Con este fin, en el Plan se determina la **estructura y organización municipal** que intervendrá en caso de inundación, además de definir la **operatividad** de la intervención en estas emergencias. En dicho plan, se reflejan también los **medios y recursos** existentes en el municipio, así como los elementos vulnerables analizando las **zonas** según criterios de posible actuación.

Para la activación de las diferentes fases del plan, se establecen **umbrales** de pre-emergencia, emergencia y seguimiento asociados a las **estaciones de aforo y pluviométricas** con relevancia para el término municipal.

## OPERATIVIDAD DEL PLAN

1

### Se produce:

[1] **Plan río Biurrana/Urraba y regata Onin:** un **acumulado significativo de lluvia** en alguno de los **2 pluviómetros** disponibles con comunicación de datos en tiempo real, situados en 1) Lesaka-Astazelaieta, perteneciente a la red de observación del Gobierno de Navarra, y 2) Pluviómetro de la Diputación Foral de Gipuzkoa situado en Endara.

[2] **Plan Bidasoa:** un **incremento significativo en el caudal** aforado en el Bidasoa en las estaciones de aforo situadas en Oharriz o Legasa\* (nueva estación financiada por el proyecto NAdapta), o en los cauces del río Ezkurra (aforado en Elgorriaga), o en el cauce de la regata Zeberia (aforada en Mugairi).



2

Comienza el **seguimiento pluviométrico** por parte de todos los organismos implicados (*CECOPAL del Ayuntamiento de Lesaka y comité asesor: Confederación Hidrográfica del Cantábrico, Protección Civil, Servicio del Agua del GN, Centro Meteorológico Territorial de Navarra*).

Portales **web** con información de los **aforos y pluviómetros**:

- (Aforos GN)

<https://administracionelectronica.navarra.es/aguaEnNavarra/ctaMapa.aspx?IdMapa=7&DOrigenDatos=1>

- (Aforos CHC)

[https://www.chcantabrico.es/sistema-automatico-de-informacion-sistemas-de-explotacion?id\\_sistema=4](https://www.chcantabrico.es/sistema-automatico-de-informacion-sistemas-de-explotacion?id_sistema=4)

- (Pluviometría Diputación Foral de Gipuzkoa-Endara)

<https://www.gipuzkoa.eus/es/web/obrahidraulikoak/hidrologia-y-calidad/datos-en-tiempo-real>

- (Pluviometría Gobierno de Navarra).

[http://meteo.navarra.es/estaciones/mapasdatostemporeal.cfm?IDParam\\_sel=100](http://meteo.navarra.es/estaciones/mapasdatostemporeal.cfm?IDParam_sel=100)



3

Los umbrales de alerta están asociados a las distintas **FASES DE LA EMERGENCIA**. Para cada una de ellas, el Plan describe la zona afectada y las **ACCIONES** a realizar para minimizar los daños ocasionados.



4

**Si:** la **precipitación acumulada** en unos determinados intervalos de tiempo (concretamente en los intervalos de 1, 2, 6 y 24 horas) en la cuenca del Biurrana y del Onin, o el **caudal medido** en las estaciones de aforo en las cuencas del Bidasoa (en Oharriz y en Legasa), del río Ezkurra y de la regata Zeberia, **superan los umbrales** definidos en el Plan se produce una **ALERTA** que se notifica a todos los implicados en el Plan.

## PLAN DEL BIURRANA/ONIN - INFORMACIÓN SOBRE EL PLAN Y LOS AVISOS A LA POBLACIÓN

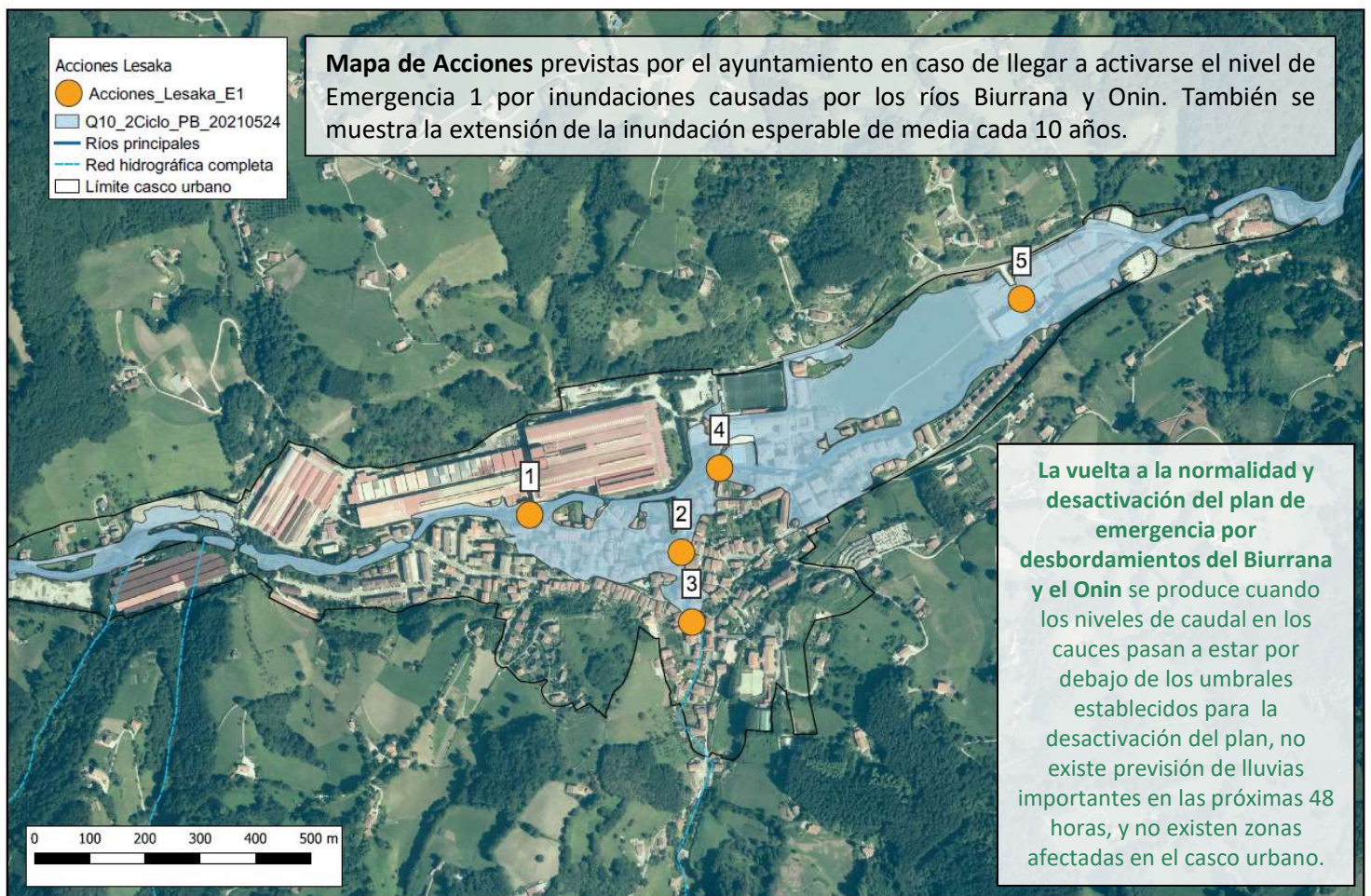
Información disponible de forma pública en la web: [www.urraba-lesaka.tesicnor.com](http://www.urraba-lesaka.tesicnor.com)

### ¿Que información recibiré cuando se active cada nivel de emergencia?

El ayuntamiento comunicará la siguiente información a la población a través de **mensajes de texto**, y de los canales oficiales del ayuntamiento en redes sociales.

### Desbordamientos del río Biurrana y de la regata Onin en Lesaka:

- **Emergencia 0:** “Activado el nivel 0 de Emergencia ante inundaciones por crecida del río Biurrana y del resto de regatas (incluida Onin) en Lesaka. Registrados aumentos importantes de caudal en la cabecera de los ríos y regatas. Precaución en los márgenes del Biurrana y Onin en Lesaka. Estén atentos a las indicaciones en las próximas horas”.
- **Emergencia 1:** “Activado el nivel 1 de Emergencia ante inundaciones por crecida del río Biurrana y resto de regatas en Lesaka. Posibles desbordamientos en zonas bajas próximas a los cauces. Pueden producirse desbordamientos en el Biurrana y en la regata Onin en la zona de Beheko Plaza. Retiren vehículos en las inmediaciones y prepárense para proteger puertas en viviendas. Estén atentos a las indicaciones en las próximas horas.”
- **Emergencia 2:** “Activado el nivel 2 de Emergencia ante inundaciones por crecida del río Biurrana y del resto de regatas en Lesaka. Riesgo de que se produzcan desbordamientos graves en las próximas horas. Posibles desbordamientos e inundación de amplias zonas de los márgenes del río Biurrana y de la regata Onin en el casco urbano, con posible afección al tráfico en carreteras (NA-4000) y calles en las próximas horas. Retiren vehículos en las inmediaciones y protejan puertas en viviendas y locales. Riesgo de inundación del polígono industrial y carreteras de acceso al mismo.”
- **Emergencia 3:** “Activado el nivel 3 –máximo - de Emergencia ante inundaciones por crecida del río Biurrana y del resto de regatas en Lesaka. Se prevén desbordamientos graves en las próximas horas. La inundación afectará a amplias zonas del casco urbano, del polígono industrial y a las vías de comunicación de la localidad. Evite desplazamientos innecesarios y refúgiase en las plantas altas de las casas y espere nuevas indicaciones.”





## PLAN DE LA CUENCA DEL RÍO BIDASOA - INFORMACIÓN SOBRE EL PLAN Y LOS AVISOS A LA POBLACIÓN

Información disponible de forma pública en la web: [www.urraba-lesaka.tesicnor.com](http://www.urraba-lesaka.tesicnor.com)

### ¿Que información recibiré cuando se active cada nivel de emergencia?

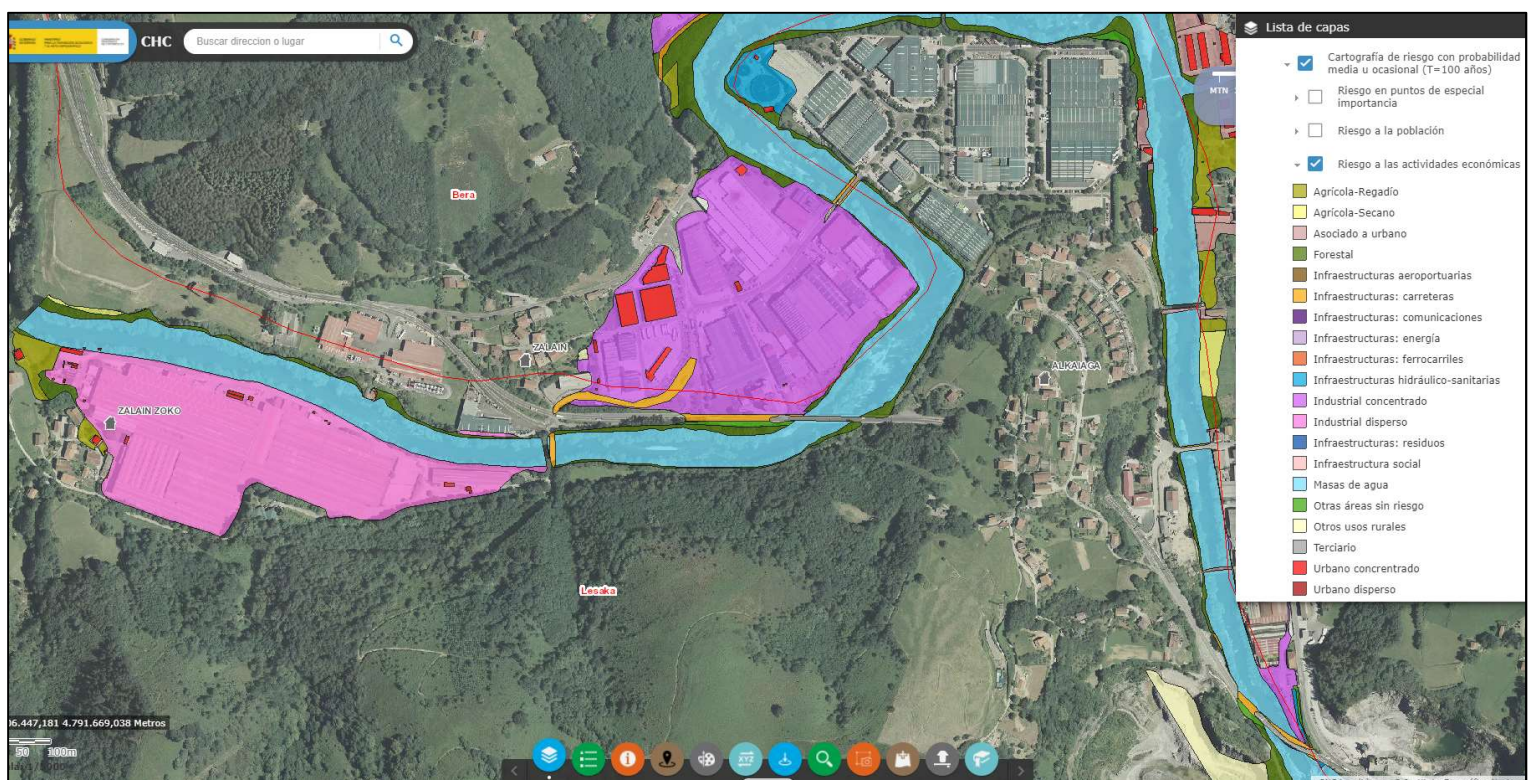
El ayuntamiento comunicará la siguiente información a la población a través de **mensajes de texto**, y de los canales oficiales del ayuntamiento en redes sociales.

### Desbordamientos del río Bidasoa en la zona de Alkaiaga y polígono de Zalain Zoko:

- **Emergencia 0:** “Activado el nivel 0 de Emergencia ante inundaciones por crecida del río Bidasoa en Lesaka. Registrados aumentos importantes de caudal en la cabecera de los ríos Bidasoa y Ezkurra. Precaución en los márgenes del Bidasoa en la zona del polígono industrial de Zalain Zoko”.
- **Emergencia 2:** “Activado el nivel 2 de Emergencia ante inundaciones por crecida del río Bidasoa en Lesaka. Observada crecida muy importante del Bidasoa en su zona alta. Se prevén desbordamientos graves en las próximas horas. Riesgo de inundación en la EDAR, en el polígono industrial de Zalain Zoko y en zonas bajas del barrio de Alkaiaga”.

La vuelta a la normalidad y desactivación del plan del río Bidasoa en el termino municipal de Lesaka se produce cuando los niveles de caudal en los ríos de la cuenca del Bidasoa pasan a estar por **debajo de los umbrales establecidos** para la desactivación del plan, no existe previsión de lluvias importantes en las próximas 48 horas, y no existen zonas afectadas en el casco urbano.

**Mapa de Riesgo para las actividades económicas** causado por los desbordamientos del río Bidasoa en el término municipal de Lesaka, concretamente en la zona del barrio de Alkaiaga y del polígono industrial de Zalain Zoko. La mancha mostrada detalla la inundación esperable, de media, en la zona cada 100 años. En la parte derecha de la imagen se ha añadido la leyenda de actividades económicas afectadas. En ella destacan en color rojo las zonas urbanas afectadas, en color morado las zonas industriales afectadas, y en naranja las carreteras que resultarían afectadas por una inundación de esta magnitud.



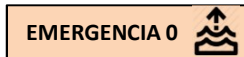


## CONSEJOS DE AUTOPROTECCIÓN ANTE EL RIESGO DE INUNDACIONES

### MEDIDAS PREVENTIVAS



1



- **PREPARE...** su casa. Revise periódicamente su tejado y bajadas de agua, y elimine toda acumulación de escombros, hojas, tierra, etc...que puedan obstaculizar el paso del agua de alcantarillado ó acequias próximas. Sitúe en los puntos más altos de la vivienda los bienes y objetos de valor.
- **REVISE...** si su seguro cubre los efectos causados por inundaciones e infórmese del proceso a seguir para justificar los daños que puedan producirse. Revise que la documentación personal y/o jurídica esté en un lugar seguro (en un recipiente estanco). Deje el número de teléfono de emergencias, 112, junto al teléfono.

### EN CASO DE EMERGENCIA DE INUNDACIÓN



2

#### Antes de la inundación

EMERGENCIA 1



- Coloque los productos peligrosos, documentos importantes y animales domésticos fuera del alcance del agua.
- Retire del exterior aquellos objetos que puedan ser arrastrados por el agua.
- Lleve el coche a un lugar seguro antes de la llegada del agua: **NUNCA** debe moverse en medio de la riada.
- **No** acampe ni tampoco estacione el vehículo en cauces secos ni a la orilla de los ríos.
- Conozca la ubicación de las tapas o rejillas de alcantarillas y sumideros situados en el entorno de su domicilio.

#### Durante la inundación

EMERGENCIA 2



EMERGENCIA 3



#### En el interior de los edificios

- Corte el suministro de agua, gas y electricidad; utilice linternas para el alumbrado.
- Si el agua crece rápidamente, abandone cuanto antes los sótanos y plantas bajas del edificio y suba al tejado o punto más alto, cogiendo previamente: comida, ropa de abrigo, linterna, radio y silbato.
- Esté preparado para evacuar su hogar de forma preventiva o si así lo indican las autoridades. Llévase su kit de emergencia, documentación personal y jurídica y teléfono móvil.

#### En el exterior:

- Si el agua crece rápidamente, diríjase a los puntos más altos de la zona. No se acerque a postes y cables de electricidad. Aléjese de ríos y torrentes.
- Evite transitar por calles inundadas, pero si tiene que hacerlo camine siempre por la zona ya inundada, donde el agua no esté en movimiento. Utilice un palo para comprobar la profundidad del agua de su camino. Preste atención al caminar, ya que la presión del agua puede haber desplazado las tapas de las alcantarillas, dejando el hueco libre.

#### En el coche:

- Circule preferentemente por carreteras principales, siguiendo las rutas recomendadas.
- Si el agua alcanza su automóvil, abandónelo y vaya a un lugar seguro, un lugar alto. **NO** conduzca sobre zonas inundadas.

### VOLVIENDO A LA NORMALIDAD



3

- Si ha tenido que abandonar su vivienda, vuelva a ella cuando se le autorice.
- Realice una inspección previa por si hubiera peligro de derrumbamiento y si es así informe a las autoridades.
- Ayude a los servicios de emergencia en las tareas de limpieza y desescombro del tramo colindante a su vivienda.
- No maneje equipos eléctricos en zonas húmedas sin haberlos revisado y secado.
- Retire los animales muertos, avisando a las autoridades sanitarias para su adecuada eliminación.
- En caso de daños, póngase en contacto con su agente de seguros.