

FASES DE EMERGENCIA ESTABLECIDAS EN EL PLAN

Las **Fases de Emergencia** están ligadas a las zonas de riesgo de inundación y corresponden a distintas magnitudes de avenidas. El Plan define **4 niveles** de emergencia (ver tabla y mapa) en función de la magnitud de la riada esperada. La fase de pre-emergencia es únicamente interna, sirve para poner en alerta al Centro de Coordinación Municipal, y dar comienzo al seguimiento hidrometeorológico. El Plan Municipal de inundaciones de Estella-Lizarrza se activará formalmente únicamente a partir del nivel de Emergencia 0.

DESCRIPCIÓN DE LAS FASES DE EMERGENCIA Y ZONAS AFECTADAS CORRESPONDIENTES

PRE-EMERGENCIA

Aumentos significativos en los caudales de las estaciones de aforo aguas arriba de Estella-Lizarrza.

EMERGENCIA 0

Al límite de la capacidad de cauce, sin desbordar y embalsamientos de agua producidos por la lluvia. Zona de huertas de Valdelobos.

EMERGENCIA 1

Desbordamientos con daños en las zonas ribereñas y puntos bajos, si bien estos daños no pueden catalogarse como "graves". Aparcamientos (San Agustín, NA-1110) y garajes próximos al cauce. Zona de la Autovía y Noveleta. Acceso al barrio de Belastegui.

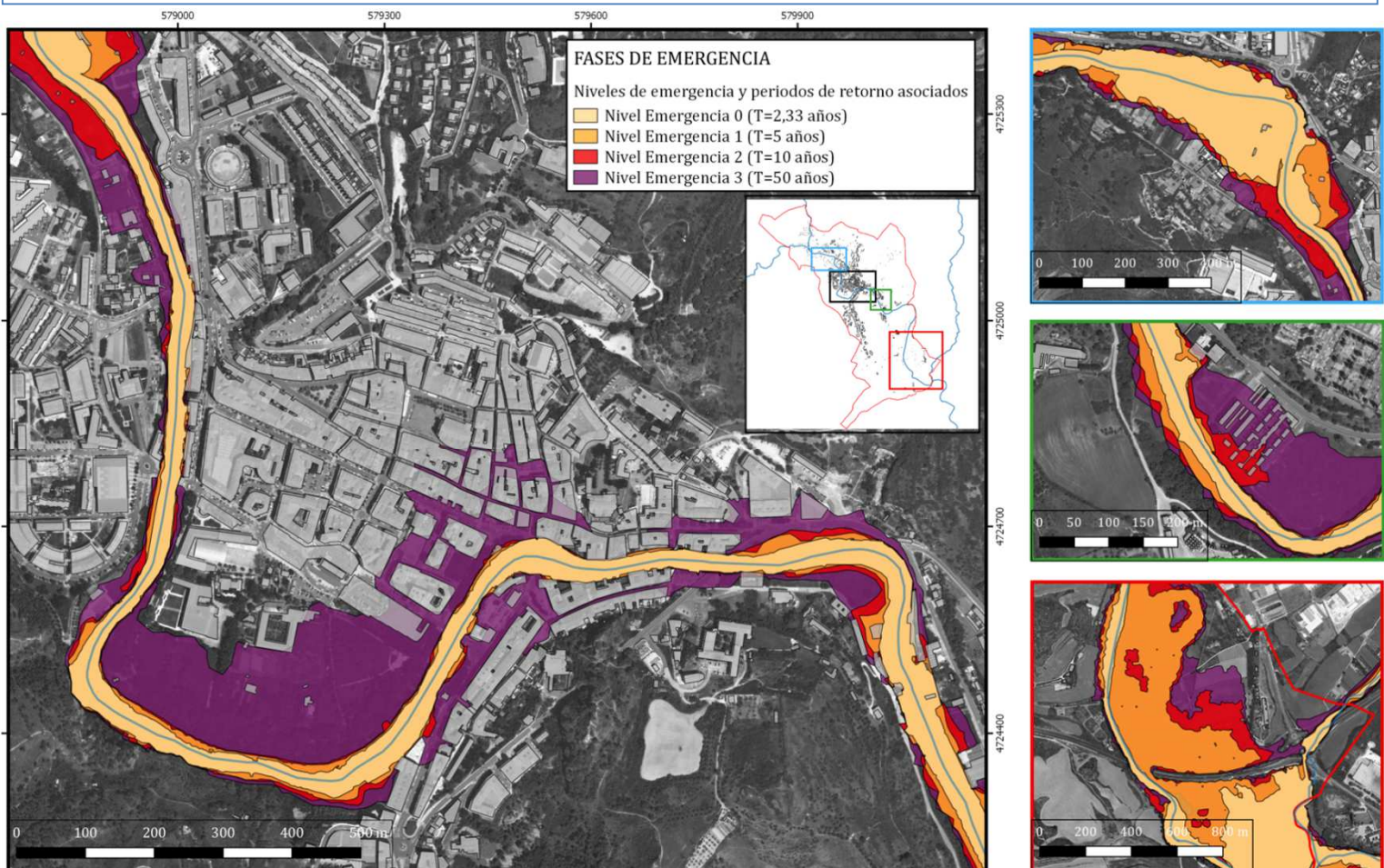
EMERGENCIA 2

Desbordamientos en zonas ribereñas con afecciones graves. Zona de la Calle La merced. Previsión de retorno de agua en la Calle Sancho Ramírez por la red de alcantarillado.

EMERGENCIA 3

Emergencias en las que puede declararse el interés nacional. Se recibe aviso de que se ha activado el Plan Especial de Emergencias ante el riesgo de inundaciones de la Comunidad Foral de Navarra y se ha declarado el escenario 2 o superior. Afecciones generalizadas en todo el núcleo urbano. Desbordamiento generalizado en los Llanos y zona del puente del Azucarero.

La vuelta a la normalidad se produce cuando los niveles de caudal en ambos ríos están por **debajo de los umbrales establecidos** para la desactivación del plan, no existe previsión de lluvias importantes en las próximas 48 horas, y no existen zonas afectadas en el casco urbano.



PLANAK EZARTZEN DITUEN LARRIALDI EGOERAK

Uholdeen **Larrialdi egoerak** arrisku eremuekin loturik daude eta uholdeen garrantziaren arabera neurtzen dira. Planak **4 larrialdi-maila** neurtzen ditu (ikusita taula eta mapa) uholdearen garrantziaren arabera. Aurre-larrialdi fasea udalaren kudeaketa barrenean sartze da, Udaleko Koordinazio Zentroa alertan jartzeko balio du, eta, horrela, segimendu hidrometeorologikoari hasiera emateko. Estella-Lizarrako Uholde Plana martxan jarriko da bakarrik 0 mailako larrialdia gertatzen denean.

LARRIALDI EGOEREN DESKRIPZIOA ETA KALTETUTAKO EREMUAK

AURRE-LARRIALDIA

Igoera nabarmena Estella-Lizarratik gora dauden estazioetako ur-emarietan.

LARRIALDI 0

Ubiderearen edukierak ia gainezka egiten du eta euriak sortutako ur-putzuak. Valdelobos baraztetako eremua.

LARRIALDI 1

Ibaiak gainezka egitea kalteekin erreketako ertzetan eta eremu baxuetan, baina kalte horiek ezin dira "larritzat" hartu. Aparkalekuak (San Agustin, NA-1110) eta ibai ondoko garaieetan. Autobidea eta Nobeletako alderdietan. Belastegi auzoko sarbidean.

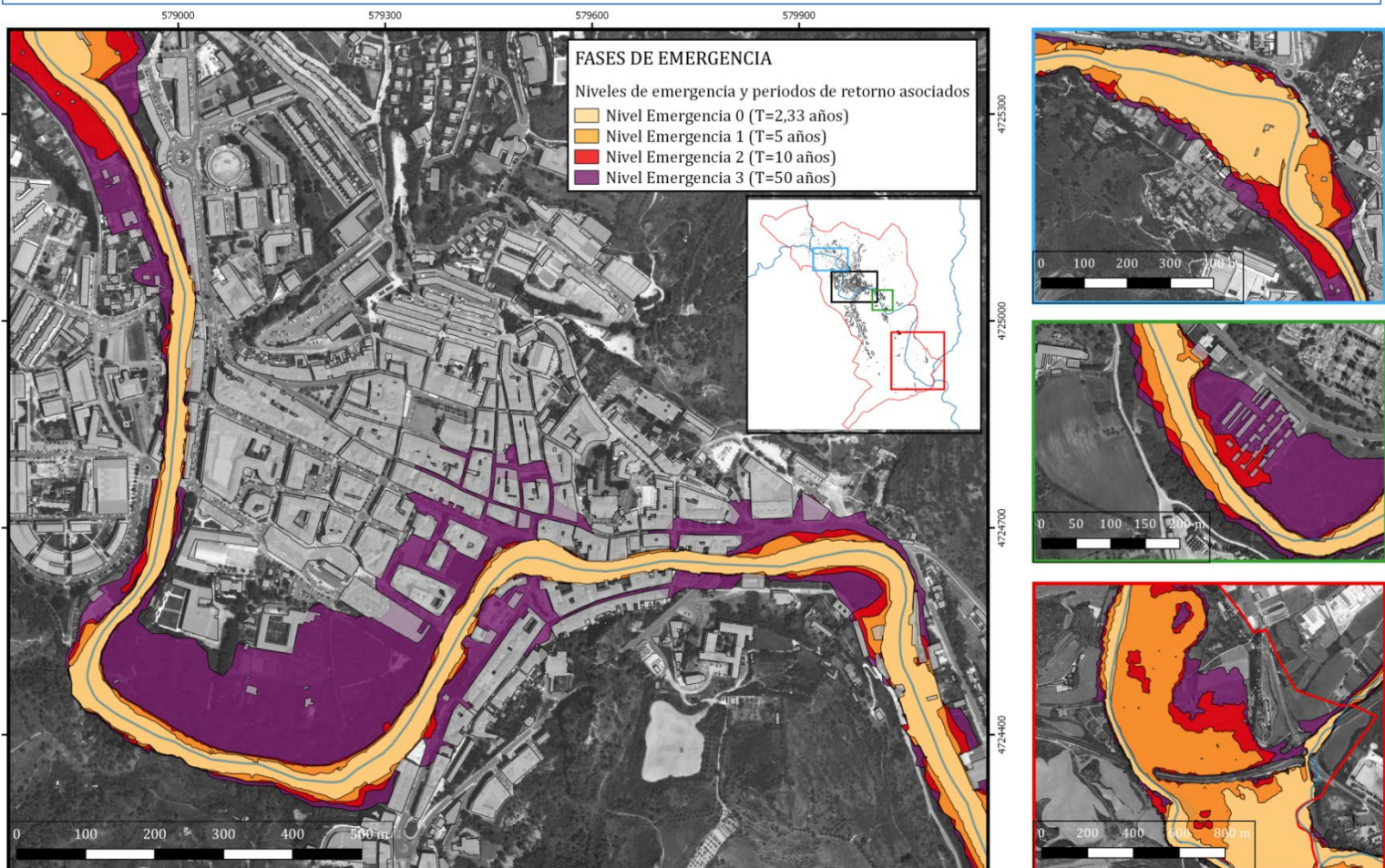
LARRIALDI 2

Ibaiak gainezka egitea ibaiertzetan kalte larriekin. La Merced kaleko eremuan. Aurreikusten da ura itzultzea Antso Ramirez kalean, estolderia sareak gainezka egitean.

LARRIALDI 3

Larrialdiak, zeinetan interes nazionala deklaratu baitaiteke. Nafarroako Foru Komunitateko uholde arriskuaren Larrialdietako Plan Berezia martxan jarri denaren abisua jasotzen da, larrialdi 2 edo altuagoa ezarrita. Herrigunea orokorrean urak hartzen du. Ur-gainezka orokorra los Llanos parkean eta Azucarero zubiaren eremuan.

Ohiko egoerara itzultzeko, bi ibaietako ur-emarietako plana desaktibatuzko **ezarritako neurrien azpitik** egon beharko dute, ondorengo 48 orduetan euririk ez duela eginen ziurtatu behar da eta herrigunean ez dagoela urak gainezka egindako eremurik.





INSKRIPZIOA ALERTA ZERBITZUAN TESTU MEZUEN BIDEZ

WEB ORRIAREN LOTURA ERREGISTRORAKO GARATUTAKOIA

- Web orria: <https://www.bola-estella.tesicnor.com>

Eman beharreko datuak erregistratzeko

- Eskuko telefono zenbakia

Zer mezu jasoko ditut larrialdi maila bakoitza aktibatzen denean?

- Larrialdi 0:** "Ega ibaiak gainezka egitea aurreikusten denean. Arreta berezia Valdelobos alderdian"
- Larrialdi 1:** "Ega ibaiak gainezka egitea aurreikusten denean. Arreta berezia ibai ondoko aparkalekuetan"
- Larrialdi 2:** "Ega ibaiak modu handitan gainezka egitea aurreikusten denean. Arreta berezia la Merced kalean eta Azucarero zubian"
- Larrialdi 3:** "Uholdea dela eta, larrialdi maila handiena dekretatzen denean Estella-Lizarran. Kalte oso larriak"

AUTOBABESERAKO AHOLKUAK UHOLDE ARRISKUAREN AITZINEAN

BABESTEKO NEURRIAK



1

LARRIALDI 0



- PRESTATU...** zure etxea. Berrikusi teilatua eta hoditeria maiztasunez. Estolderian bildutako zabor, orbela, lurra etab. garbitu, uraren ibilbidea itxi ez dadin estolderian edo hurbileko ubideetan. Jar itzazu balio handiko ondasunak eta objektuak etxebizitzaren goialdean.
- BERRAZTERTU...** Daukazun aseguru polizak uholdeek eragindako kalteak estaltzen dituen, eta informatu zer prozedura jarraitu behar duzun kalteen justifikazioa burutzeko. Dokumentazio pertsonala eta juridikoa toki seguru batean jarri (ontzi hermetiko batean). 112 zenbakia telefonoaren ondoan eduki.

UHOLDEEN LARRIALDIA DAGOENEAN



2

LARRIALDI 1



LARRIALDI 2



LARRIALDI 3



Uholdearen aitzinean

- Jarri produktu arriskutsuak, dokumentu garrantzitsuak eta etxeko animaliak ura iritsi ahal den lekuetatik kanpo.
- Urak kanpoaldean eramaten ahal dituen gauzak kendu.
- Eraman autoa leku seguru batera ura iritsi aurretik: **INOIZ EZ** mugitu ibilgailua urak hartu duenean.
- Ez** akanpatu eta ez utzi ibilgailua lehortua dagoen ibai-ibilgu batean edo erreka bazterrean.
- Ezagutu zure etxebizitzaren inguruan dauden estolderia eta estolda-zuloak.

Uholdea dagoenean

Egoitzetan: etxebizitza edo lokaletan

- Argindar, gas eta ur horniduren etengailuak itxi; erabili linternak argia emateko.
- Ura azkar igotzen bada, sotoa eta beheko solairuak utzi eta teilatura edo goiko solairuetara igo, alde zuzenetik honakoa hartuta: janaria, berotzeko arropa, linterna, irratia eta txilibitua.
- Prest egon etxebizitza uzteko, era prebentiboan edo agintariek horrela esaten badute. Hartu larrialdietako kita, dokumentazio pertsonala eta juridikoa eta eskuko telefonoa.

Etxebizitzatik kanpo:

- Urak gora egiten badu arin, joan eremuko tokirik altuenetara. Ez hurbildu argindar-poste eta kableetara. Urrundu erreketatik eta uholdeetatik.
- Saihestu urperatutako karriketan ibiltzea, baina uretatik ibili behar izanez gero, ibili beti ura geldirik dagoen eremuetatik. Erabili makila bat hartu duzun bidearen sakonera konprobatzeko. Kontuz ibili, uraren presioak mugitu ahal dituelako estoldetako tapak, zuloa estali gabe utzi.

Auto barrenean:

- Gidatu errepide nagusietatik, aholkatutako errepideak jarraituz.
- Zure autoa urak hartuko balu jaitsi autotik berehala eta joan leku seguru batera, leku alturen batera. **EZ** gidatu urak harturiko eremuetan.

NORMALTASUNERA ITZULTZEAN



3

- Zure etxea utzi behar izan baduzu, baimena ematen zaizunean itzuli.
- Sartu aurretik, etxebizitzaren egoera zein den aztertu eta eraitsi daitekeela uste baduzu, jakinarazi agintariei.
- Lagundu segurtasun-taldeari zure etxebizitzaren inguruko garbiketa-lanak egiten eta hondakinak kentzen.
- Ez erabili tresna elektrikorik eremu hezeetan, lehenago berraztertu eta lehortu gabe.
- Animali hilak kendu itzazu, osasun-arduradunei abisua eman behar bezala elimintatzeko.
- Kalterik izanez gero, jarri harremanetan zure aseguru etxearekin.