



## LARRIALDI PLANA, BERAN UHOLDE ARRISKUARI AURRE EGITEKO

### ZER AURREIKUSTEN DU BERAN UHOLDE ARRISKUARI AURRE EGITEKO LARRIALDI PLAN HONEK?

Berako Udalak gure herrian sor daitezkeen uholde-arriskuen kudeaketa integralari begira hartu nahi dituen neurri prebentibo eta operatiboak zehazten ditu.

Honako kasu hauetan gertatuko ziren arriskuak kudeatzeko diseinatu da Plan hau:

- [1] **Bidasoak gainezka eginen balu**, uholdeak Beran ekarriko lituzkeen arriskuak kudeatzeko ,
- [2] **Zia erreka-aren eta haren erreka-adarren gainezka egiteak** sortuko zuen uholdearen kalteak kudeatzeko .

**Uholde alerta** Bidasoan gora ur-emia neurtzeko dauden hainbat estazioetan neurtutako ur-bolumenaren arabera aktibatuko da. Bertzalde, Zia erreka gainezka egin dezakeela ohartarazteko, inguru horretan paratu diren pluviometroetan neurtutako euri kopurua hartuko da kontuan.

### ZEIN DIRA PLANAREN HELBURUAK?

**Planaren helburu nagusia** da herritarrei **babes-maila egokia** ematea eta, ahal den neurrian, uholdeek eragin ditzaketen kalte materialak murriztea. Horretarako, Plan honetan uholde alertarik gertatuz gero esku hartuko duen **udal egitura eta antolamendua** zehazten da, eta, horrez gain, larrialdi horietan esku hartzeko **eraginkortasuna** zehazten da. Plan horretan, Beran dauden **bitartekoak eta baliabideak** ere jasotzen dira, baita kaltetuak gerta litezkeen elementuak ere, eta **ukitutako eremuak** jarduketa irizpideen arabera aztertzen dira.

Planaren faseak aktibatzeko, udalerrirako garrantzitsuak diren **edukiera-estazioei eta pluviometrikoei** lotutako larrialdiaurreko, larrialdiko eta jarraipeneko **atalaseak** ezartzen dira.

## PLANAREN ERAGINKORTASUNA

1

**Noiz gertatuko da:**

**[1] Bidasoa Plana: Bidasoko ur-emariaren neurketa nabarmen handituz gero** Oharrizen edo Legasan\* (NAdapta proiektuak finantzatutako estazio berrian), Ezkurra errearen ibilguetan (Elgorriagako estazioan) edo Zeberia errearen ibilgutan (Mugairiko ur-emia neurtzeko estazioan).

**[2] Zia errearen eta gainerako erreken Plana:** eskuragarri dauden bi plubiometroetako batean euri-jasa izugarriak neurtuz gero, datuak denbora errealean jakinarazita, 1) AEMETek Beran duen behaketa-sareko plubiometroan eta 2) Bera-Larrategaňan Nafarroako Gobernuak duen Plubiometroan.



2

Inplikaturako erakunde guztien **jarraipen plubiohidrologikoa** hasiko da (*Berako Udaleko CECOPAL eta aholku-batzordea: Kantauriko Konfederazio Hidrografikoa, Babes Zibila, Nafarroako Gobernuko Uraren Zerbitzua, Nafarroako Meteorologia Zentroa*).

**Ur-emariei eta plubiometroei** buruzko informazioa duten **web-atariak:**

- (Ur-emariak NG)

<https://administracionelectronica.navarra.es/aguaEnNavarra/ctaMapa.aspx?IdMapa=7&IDOrigenDatos=1>

- (Ur-emariak KKH)

[https://www.chcantabrico.es/sistema-automatico-de-informacion-sistemas-de-explotacion?id\\_sistema=4](https://www.chcantabrico.es/sistema-automatico-de-informacion-sistemas-de-explotacion?id_sistema=4)

- (Plubiometria AEMET-Bera)

<http://www.aemet.es/es/eltiempo/observacion/ultimosdatos?k=nav&l=1010X&w=0&datos=img&x=h24&f=precipitacion>

- (Plubiometria Nafarroako Gobernua).

[http://meteo.navarra.es/estaciones/mapasdatostiemoreal.cfm?IDParam\\_sel=100](http://meteo.navarra.es/estaciones/mapasdatostiemoreal.cfm?IDParam_sel=100)



3

Alerta-atalaseak **LARRIALDIAREN FASEEI** lotuta daude. Horietako bakoitzerako, Planak ukiturako eremua eta eragindako kalteak guttitzeko egin beharreko **EKINTZAK** deskribatzen ditu.



4

**BAI: metaturako prezipitazioak** Zia errearen ibilgutan, Bidasoko ibilgutan (Oharrizen eta Legasan) edo Ezkurra eta Zeberia erreken arroetan dauden ur-emia neurtzeko estazioetan denbora-tarte jakin batzuetan (zehazki, 6, 12, 24 eta 48 orduko tarteetan) **neurtutako ur kopuruak** Planean zehaztutako **atalaseak gaindituz gero**, orduan **ALERTA** bat gertatuko da, eta planean inplikaturako dauden guztiei jakinaraziko zaie.



## BIDASOKO ARROAREN PLANA ETA HERRITARREI ABISUA EMATEARI BURUZKO INFORMAZIOA

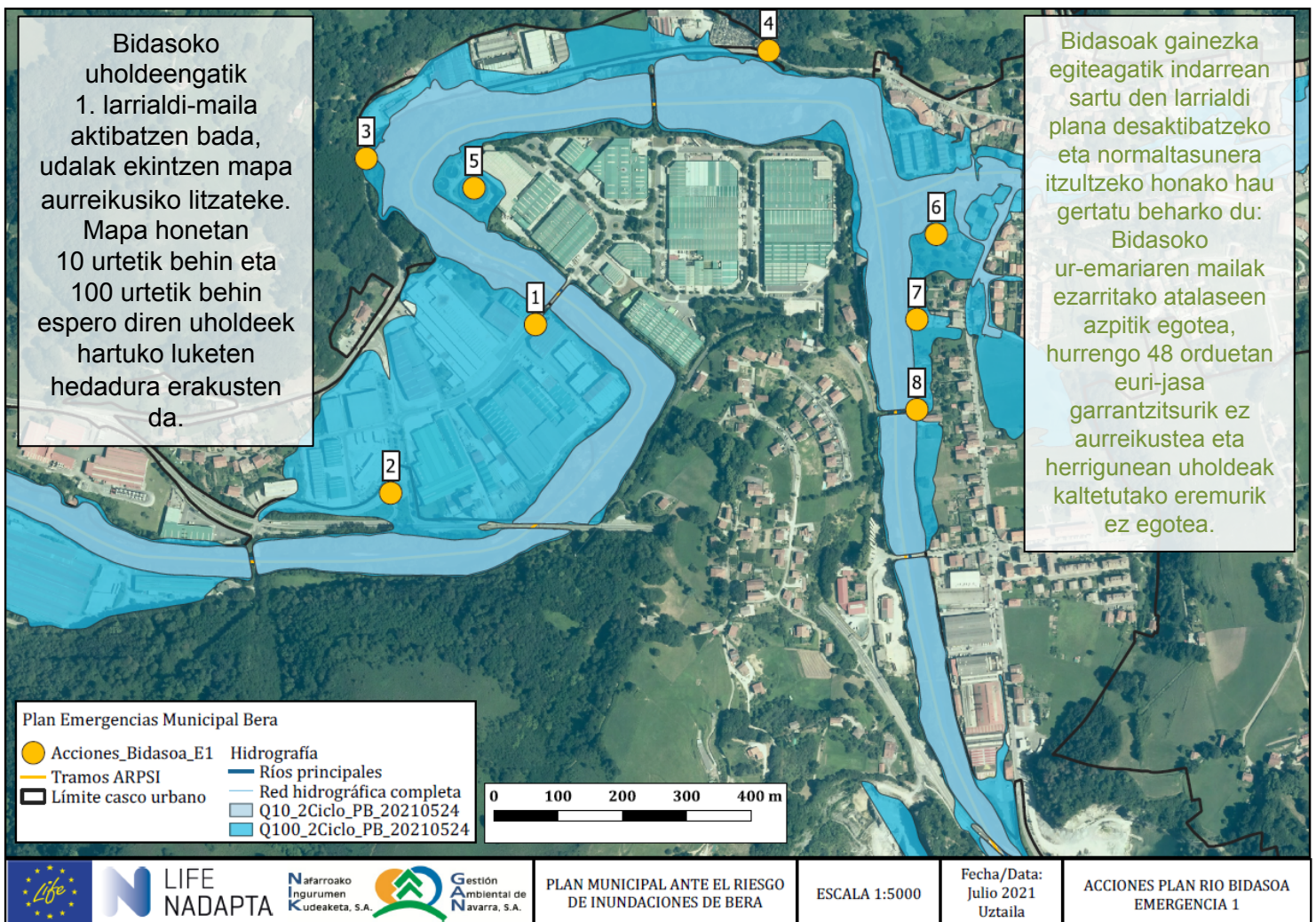
Informazioa webgune honetan dago eskuragarri: [www.uholdeak-bera.tesicnor.com](http://www.uholdeak-bera.tesicnor.com)

### Zer informazio hartuko dut larrialdi maila bakoitza aktibatzen denean?

Udalak honako informazio hau emanen die herritarrei, telefonoko testu-mezuen bidez eta udalak sare sozialetan dituen kanal ofizialen bidez.

### Bidasoak gainezka egitea Beran:

- **0 larrialdia:** "0 larrialdi maila aktibatuko da Bidasoko uraren mailak goiti egiten badu Beran. Bidasoa ibaiaren goi-ibarretan eta Ezkurra errekaen ur emarietan ere gorakada handiak erregistratu badira, egoera horretan, Beran kontuz ibili behar da Bidasoaren ertzetan eta kasu egin hurrengo orduetako eboluzioari".
- **1 larrialdia:** "1. larrialdi maila aktibatuko da Bidasoko uraren mailak nabarmen goiti egiten badu Beran. Bidasoa ibaiaren ibilgutik hurbil dauden behealdeetan urak gainezka egin dezake. Aurreikusten da uhaltetik hurbil dauden eremuetan ibaiak gainezka egitea eta NA-8304 errepidea moztea. Kasu egin argibideei hurrengo orduetan".
- **2 larrialdia:** "2. larrialdi maila aktibatuko da Bidasoko uraren mailak izugarri goiti egiten badu Beran. Bidasoa ibaiaren goi-ibarretan goraldi handia ikusi da eta hurrengo orduetan Beran Bidasoak gainezka egitea aurreikusten da. Aurreikuspenen arabera, Beran ibai-ertzetako eremu zabalak urpean geldituko dira, eta hurrengo orduetan errepideetako eta karriketako trafikoari eragin diezaike. Uholde-arriskua Ur Zikinen Araztegian eta industrialdean".
- **3 larrialdia:** "3. larrialdi maila –Larriena– aktibatuko da Bidasoko uraren mailak ikaragarriki goiti egiten badu Beran. Hurrengo orduetan uren gainezkatze izugarriak aurreikusten dira. Uholdeak herriko, poligonoko eta NA-8304 errepidearen eremu zabalei eraginen die. Uholde arriskua Sara, Biriatu, Azkaine eta Lapurdi eta Bortzirriak karrika inguruetan. Beharrezkoa ez bada ez ibili joan-etorrian".





## ZIA ERREKA ETA BERE ARROAN DAUDEN ERREKASTOEN PLANA ETA HERRITARREI ABISUA EMATEARI BURUZKO INFORMAZIOA

Webgune honetan eskuragarri dago informazioa: [www.uholdeak-bera.tesicnor.com](http://www.uholdeak-bera.tesicnor.com)

### Zer informazio hartuko dut larrialdi maila bakoitza aktibatzen denean?

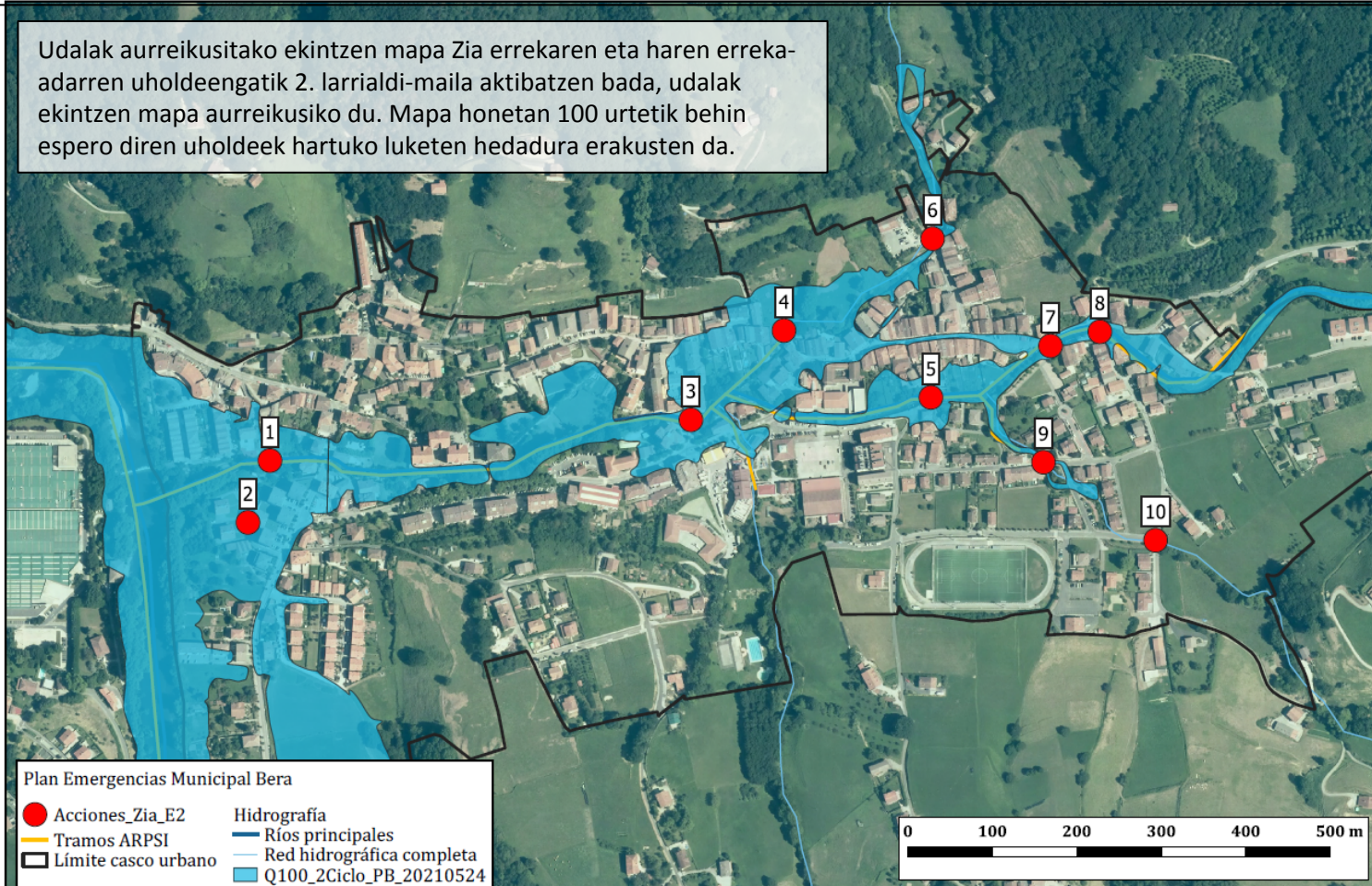
Udalak honako informazio hau emanen die herritarrei, telefonoetara testu-mezuen bidez eta udalak sare sozialetan dituen kanal ofizialen bidez..

### Zia errekek eta Berako herriguneari eragiten dioten gainerako errekek gainezka egitea:

- **1 larrialdia:** "1. larrialdi maila aktibatuko da Zia errekan uraren mailak goiti egiten badu. Euri-jasa handiak erregistratu dira erreken arroan. Berako errekek gainezka egiteko arriskua dute, batez ere Zia eta Itzeko errekek. Uholde arriskua Izpoz karrikan. Kasu eman erreken ertzetan, autoarekin zirkulatzean eta zubien inguruetan. Kasu egin argibideei hurrengo orduetan".
- **2 larrialdia:** "2. larrialdi maila aktibatuko da Zia errekan uraren mailak goiti egiten badu. Euri-jasa izugarri handiak erregistratu dira erreken arroan. Berako herrigunearen eremu zabaletan kaltegarriak izan daitezkeen uholdeak aurreikusten dira. Karrikak eta errepideak kaltetzeko arriskua, kontuz ibili".

Zia erreken eta Berako bertze erreken larrialdi plana desaktibatu eta normaltasunera itzultzeko honako hau gertatuko beharko du: Zia erreka ematen duten goiko erreka-stoen ur-emariaren mailak plana desaktibatzeke ezarritako atalaseen azpitik egotea, hurrengo 48 orduetan euri-jasa garrantzitsurik ez aurreikustea eta herriguneari uholdeak kaltetzeko eremurik ez egotea.

Udalak aurreikusitako ekintzen mapa Zia erreken eta haren erreka-adarren uholdeengatik 2. larrialdi-maila aktibatzen bada, udalak ekintzen mapa aurreikusiko du. Mapa honetan 100 urtetik behin espero diren uholdeek hartuko luketen hedadura erakusten da.



# AUTOBABESERAKO AHOLKUAK UHOLDE ARRISKUAREN AURREAN

## PREBENTZIO NEURRIAK

**1****0 LARRIALDIA**

- **PRESTATU**... zure etxea. Aztertu aldian-aldian teilatua eta ur zorrotenak, eta kendu inguruko estoldetan edo ubideetan barrena ura igarotzea oztopa dezaketen obra-hondakin, hosto, lur eta abarren pilaketa guztiak. Eraman ondasun eta objektu baliotsuak etxebizitzaren punturik altuenetara.

- **BERRIKUSI**... zure aseguruak uholdeek eragindako kalteak estaltzen ote dituen, eta ikasi zer prozesu segitu behar den gerta daitezkeen kalteak justifikatzeko orduan. Kasu eman dokumentazio pertsonala eta/edo juridikoa leku seguruan dituzula (ontzi estanko batean konparaziora). Utzi apuntatua larrialdietarako 112 telefono zenbakia etxeko telefonoaren ondoan.

## UHOLDE LARRIALDIETAN

**2**

### Uholdea baino lehen

**1 LARRIALDIA**

- Jarri produktu arriskutsuak, dokumentu garrantzitsuak eta etxeko animaliak uraren irismenetik kanpo.
- Kendu etxearen kanpoko aldetik urak eramán ditzakeen objektuak.
- Eraman autoa toki seguru batera ura iritsi baino lehen: ez da **INOIZ** autoa uholdearen erdian mugitu behar.
- **Ez** kanpatu eta ez aparkatu ibilgailua ubide lehorretan, ezta erreken ertzetan ere.
- Ikasi non dauden zure etxe inguruko estoldetako eta hustubideetako estalkiak eta hustubideak.

### Uholdeak irauten duen bitartean

**2 LARRIALDIA****3 LARRIALDIA**

### Etxearen barnean:

- Eten uraren, gasaren eta elektrizitatearen hornidura; erabili linternak argiztapenerako.
- Ura azkar hazten bada, utzi lehenbailehen eraikineko sotoak eta beheko solairuak eta igo teilatura edo etxeko punturik altuenera. Lehenik hartu janaria, berokia, linterna, irratia eta txilibitua.
- Prest egon zure etxea prebentzioz ebakutzeko, agintariek hala eskatuz gero. Eraman larrialdietarako kita, dokumentazio pertsonala eta juridikoa eta telefono mugikorra.

### Kanpoko aldean:

- Ura azkar hazten bada, joan zaitez inguruko punturik altuenetara. Ez hurbildu elektrizitate-zutoin eta argindar-kableetara. Urrundu erreketatik eta uraren korronteetatik.
- Ez ibili urak hartutako karriketan barrena, baina hala egin behar baduzu, ibili ura mugitzen ez den tokitik. Erabili makila bat zure bideko uraren sakontasuna egiaztatzeko. Kasu eman ibiltzean; izan ere, baliteke uraren presioak estoldetako tapakiak mugitzea eta zuloa libre uztea.

### Autoan:

- Ahal dela, zirkulatu errepide nagusietatik, gomendatutako ibilbideetan barrena.
- Ura autoa duzun tokiraino iritsi bada, utzi eta toki seguru batera joan, leku altu batera. Ez gidatu urak hartutako eremuetan..

## NORMALTASUNERA ITZULTZEA

**3**

- Etxebizitza utzi behar izan baduzu, zaude baimena eman arte etxera itzultzeko.
- Egin etxearen aurretiko ikuskapena, eta etxea erortzeko arriskurik balego, jakinarazi agintariei.
- Lagundu larrialdi zerbitzuei zure etxe ondoko tartea garbitzen eta hondakinak kentzen.
- Ez erabili ekipo elektrikorik hezeguneetan, lehenik aztertu eta lehortu gabe.
- Kendu hildako animaliak, eta eman abisua osasun agintariei horiek behar bezala ezabatzeko.
- Etxean eta ondasunetan kalterik gertatu bada, jarri harremanetan zure aseguru konpániako agentearekin.





## PLAN DE EMERGENCIAS ANTE EL RIESGO DE INUNDACIÓN DEL TÉRMINO MUNICIPAL DE BERA

### ¿QUÉ ES EL PLAN DE EMERGENCIAS ANTE EL RIESGO DE INUNDACIÓN DE BERA?

Es el Plan que recoge las medidas de carácter **preventivo** y **operativo** que el Ayuntamiento de Bera ha previsto adoptar de cara a la gestión integral de los riesgos de inundación que puedan presentarse en nuestra localidad.

Este plan está diseñado para la gestión de los riesgos causados por:

- [1] la inundación provocada en el término municipal por el **desbordamiento del río Bidasoa**,
- [2] la inundación provocada por el **desbordamiento de la regata Zia y de sus regatas afluentes**.

La **alerta por inundación** causada por el río Bidasoa se activará en base al caudal observado en diferentes estaciones de aforo situadas aguas arriba de Bera. Por su parte, la alerta por posible desbordamiento de la regata Zia se activará en base a la lluvia observada en diferentes pluviómetros disponibles en la cuenca.

### ¿CUÁLES SON SUS OBJETIVOS?

El **principal objetivo del Plan** es proporcionar a sus ciudadanos un **nivel de protección** adecuado y reducir en la medida de lo posible los **daños** materiales que pudieran ocasionarse. Con este fin, en el Plan se determina la **estructura y organización municipal** que intervendrá en caso de inundación, además de definir la **operatividad** de la intervención en estas emergencias. En dicho plan, se reflejan también los **medios y recursos** existentes en el municipio, así como los elementos vulnerables analizando las **zonas** según criterios de posible actuación.

Para la activación de las diferentes fases del plan, se establecen **umbrales** de pre-emergencia, emergencia y seguimiento asociados a las **estaciones de aforo y pluviométricas** con relevancia para el término municipal.

## OPERATIVIDAD DEL PLAN

1

### Se produce:

[1] **Plan Bidasoa:** un **incremento significativo en el caudal** aforado en el Bidasoa en las estaciones de aforo situadas en Oharriz o Legasa\* (nueva estación financiada por el proyecto NAdapta), o en los cauces del río Ezkurra (aforado en Elgorriaga), o en el cauce de la regata Zeberia (aforada en Mugairi).

[2] **Plan regata Zia y resto de regatas:** un **acumulado significativo de lluvia** en alguno de los **2 pluviómetros** disponibles con comunicación de datos en tiempo real, situados en 1) Bera, perteneciente a la red de observación de AEMET, y 2) Pluviómetro del Gobierno de Navarra situado en Bera-Larrategaña.



2

Comienza el **seguimiento pluviométrico** por parte de todos los organismos implicados (*CECOPAL del Ayuntamiento de Bera y comité asesor: Confederación Hidrográfica del Cantábrico, Protección Civil, Servicio del Agua del GN, Centro Meteorológico Territorial de Navarra*).

Portales **web** con información de los **aforos y pluviómetros**:

- (Aforos GN)

<https://administracionelectronica.navarra.es/aguaEnNavarra/ctaMapa.aspx?IdMapa=7&DOrigenDatos=1>

- (Aforos CHC)

[https://www.chcantabrico.es/sistema-automatico-de-informacion-sistemas-de-explotacion?id\\_sistema=4](https://www.chcantabrico.es/sistema-automatico-de-informacion-sistemas-de-explotacion?id_sistema=4)

- (Pluviometría AEMET-Bera)

<http://www.aemet.es/es/eltiempo/observacion/ultimosdatos?k=nav&l=1010X&w=0&datos=img&x=h24&f=precipitacion>

- (Pluviometría Gobierno de Navarra).

[http://meteo.navarra.es/estaciones/mapasdatostemporeal.cfm?IDParam\\_sel=100](http://meteo.navarra.es/estaciones/mapasdatostemporeal.cfm?IDParam_sel=100)



3

Los umbrales de alerta están asociados a las distintas **FASES DE LA EMERGENCIA**. Para cada una de ellas, el Plan describe la zona afectada y las **ACCIONES** a realizar para minimizar los daños ocasionados.



4

**Si:** la **precipitación acumulada** en unos determinados intervalos de tiempo (concretamente en los intervalos de 6, 12, 24 y 48 horas) en la cuenca de la regata Zia, o el **caudal medido** en las estaciones de aforo en las cuencas del Bidasoa (en Oharriz y en Legasa), del río Ezkurra y de la regata Zeberia, **superan los umbrales** definidos en el Plan se produce una **ALERTA** que se notifica a todos los implicados en el Plan.



## PLAN DE LA CUENCA DEL BIDASOA - INFORMACIÓN SOBRE EL PLAN Y LOS AVISOS A LA POBLACIÓN

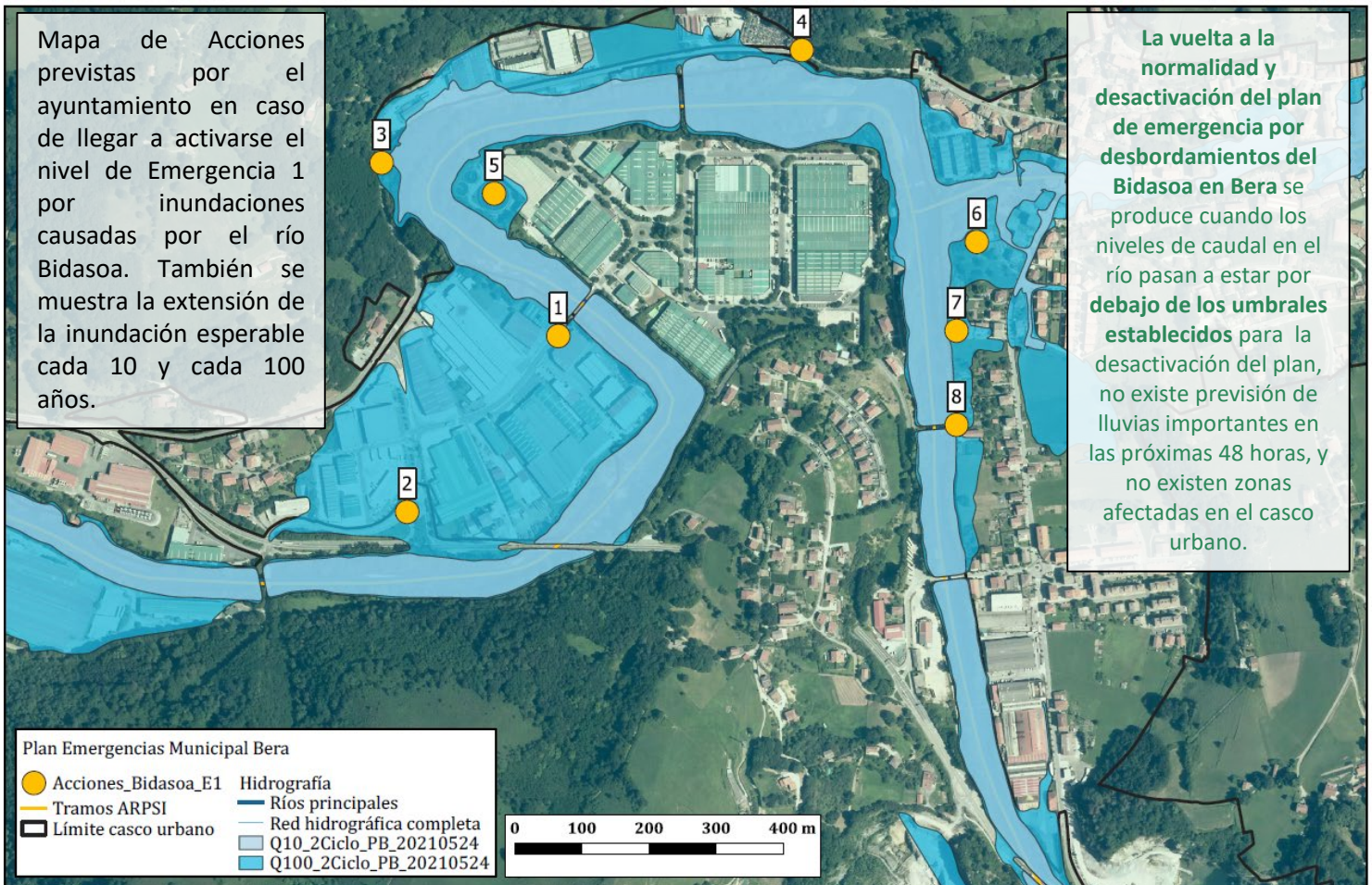
Información disponible de forma pública en la web: [www.uholdeak-bera.tesicnor.com](http://www.uholdeak-bera.tesicnor.com)

### ¿Que información recibiré cuando se active cada nivel de emergencia?

El ayuntamiento comunicará la siguiente información a la población a través de **mensajes de texto**, y de los canales oficiales del ayuntamiento en redes sociales.

#### Desbordamientos del río Bidasoa en Bera:

- **Emergencia 0:** “Activado el nivel 0 de Emergencia ante inundaciones por crecida del río Bidasoa en Bera. Registrados aumentos importantes de caudal en la cabecera de los ríos Bidasoa y Ezkurra. Precaución en los márgenes del Bidasoa en Bera. Estén atentos a las indicaciones en las próximas horas”.
- **Emergencia 1:** “Activado el nivel 1 de Emergencia ante inundaciones por crecida del río Bidasoa en Bera. Crecida importante del río con posibles desbordamientos en zonas bajas próximas al cauce. Se prevén desbordamientos en zonas próximas al cauce y posible corte de la carretera NA-8304. Estén atentos a las indicaciones en las próximas horas”.
- **Emergencia 2:** “Activado el nivel 2 de Emergencia ante inundaciones por crecida del río Bidasoa en Bera. Observada crecida muy importante del Bidasoa en su zona alta. Se prevén desbordamientos graves en las próximas horas. Se prevé la inundación de amplias zonas de los márgenes del río en el casco urbano, con posible afectación al tráfico en carreteras y calles en las próximas horas. Riesgo de inundación en la EDAR y en el polígono industrial”.
- **Emergencia 3:** “Activado el nivel 3 – máximo - de Emergencia ante inundaciones por crecida del río Bidasoa en Bera. Se prevén desbordamientos graves en las próximas horas. La inundación afectará a amplias zonas del casco urbano, del polígono y a las vías de comunicación de la localidad (NA-8304). Riesgo de inundación en las zonas de las calles Sara, Biriatu, Azkaine, y en la zona de las calles Lapurdi y Bortziriak. Eviten desplazamientos innecesarios”.





## PLAN DE LA CUENCA DE LA REGATA ZIA Y SUS AFLUENTES - INFORMACIÓN SOBRE EL PLAN Y LOS AVISOS A LA POBLACIÓN

Información disponible de forma pública en la web: [www.uholdeak-bera.tesicnor.com](http://www.uholdeak-bera.tesicnor.com)

### ¿Que información recibiré cuando se active cada nivel de emergencia?

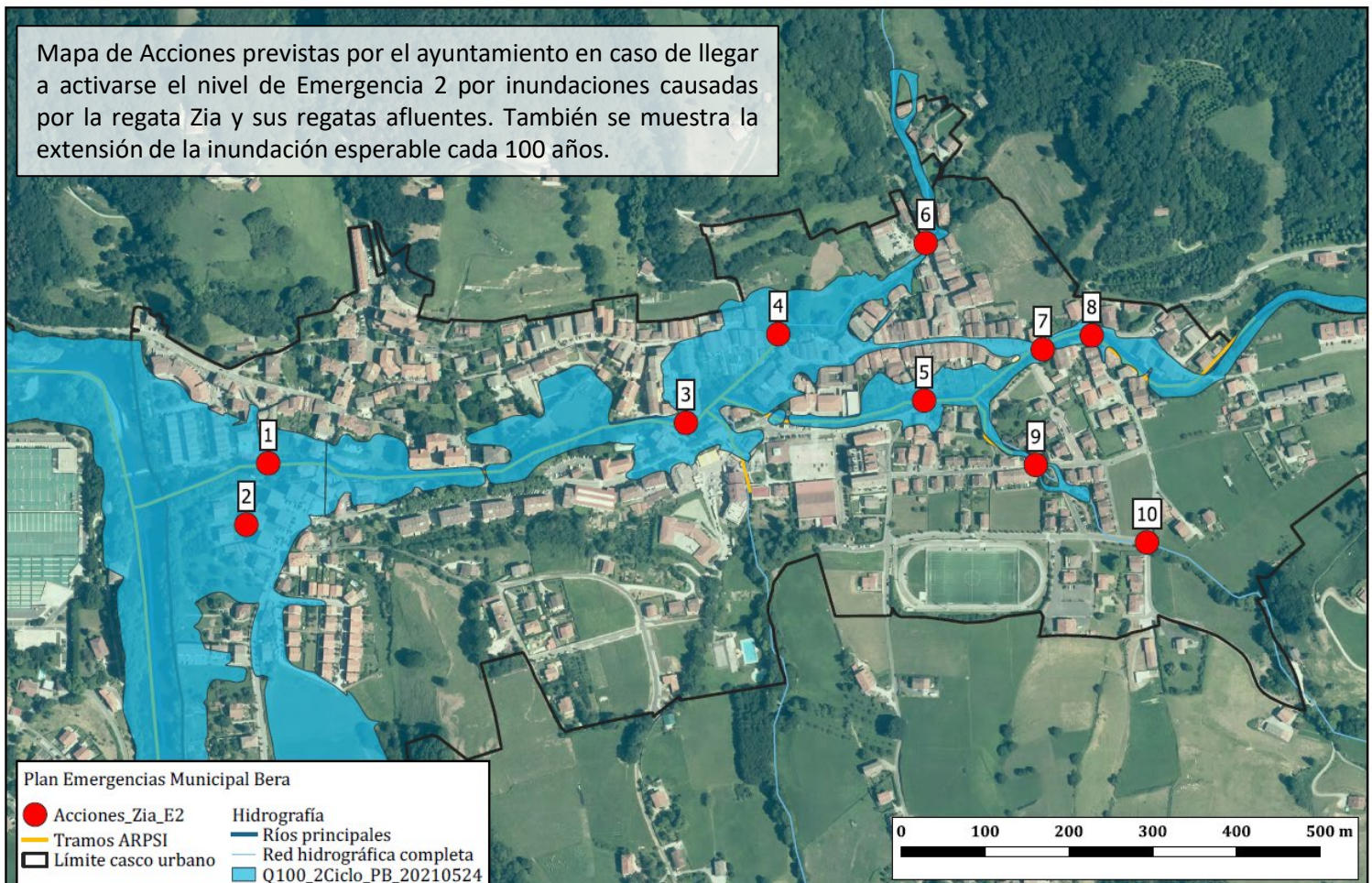
El ayuntamiento comunicará la siguiente información a la población a través de **mensajes de texto**, y de los canales oficiales del ayuntamiento en redes sociales.

### Desbordamientos de la regata Zia y resto de regatas que afectan al casco urbano:

- **Emergencia 1:** “Activado el nivel 1 de Emergencia ante inundaciones por crecida de la regata Zia en Bera. Registradas lluvias importantes en la cuenca de la regata. Riesgo de desbordamientos en los tramos urbanos de todas las regatas, especialmente de Zia e Itzeko. Riesgo de inundación en Izpoz karrika. Precaución en los márgenes de las regatas, al circular y en los puentes. Estén atentos a las indicaciones en las próximas horas”.
- **Emergencia 2:** “Activado el nivel 2 de Emergencia ante inundaciones por crecida de la regata Zia en Bera. Registradas lluvias muy importantes en la cuenca de la regata. Se prevén desbordamientos que pueden ser importantes en amplias zonas del casco urbano de Bera. Riesgo de verse afectadas calles y carreteras, extremen la precaución”.

La vuelta a la normalidad y desactivación del plan de la regata Zia y del resto de regatas de Bera se produce cuando los niveles de caudal en los ríos de la cuenca de la regata Zia pasan a estar por **debajo de los umbrales establecidos** para la desactivación del plan, no existe previsión de lluvias importantes en las próximas 48 horas, y no existen zonas afectadas en el casco urbano.

Mapa de Acciones previstas por el ayuntamiento en caso de llegar a activarse el nivel de Emergencia 2 por inundaciones causadas por la regata Zia y sus regatas afluentes. También se muestra la extensión de la inundación esperable cada 100 años.



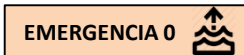


## CONSEJOS DE AUTOPROTECCIÓN ANTE EL RIESGO DE INUNDACIONES

### MEDIDAS PREVENTIVAS



1



- **PREPARE...** su casa. Revise periódicamente su tejado y bajadas de agua, y elimine toda acumulación de escombros, hojas, tierra, etc...que puedan obstaculizar el paso del agua de alcantarillado ó acequias próximas. Sitúe en los puntos más altos de la vivienda los bienes y objetos de valor.
- **REVISE...** si su seguro cubre los efectos causados por inundaciones e infórmese del proceso a seguir para justificar los daños que puedan producirse. Revise que la documentación personal y/o jurídica esté en un lugar seguro (en un recipiente estanco). Deje el número de teléfono de emergencias, 112, junto al teléfono.

### EN CASO DE EMERGENCIA DE INUNDACIÓN



2

#### Antes de la inundación



- Coloque los productos peligrosos, documentos importantes y animales domésticos fuera del alcance del agua.
- Retire del exterior aquellos objetos que puedan ser arrastrados por el agua.
- Lleve el coche a un lugar seguro antes de la llegada del agua: **NUNCA** debe moverse en medio de la riada.
- **No** acampe ni tampoco estacione el vehículo en cauces secos ni a la orilla de los ríos.
- Conozca la ubicación de las tapas o rejillas de alcantarillas y sumideros situados en el entorno de su domicilio.

#### Durante la inundación



#### En el interior de los edificios

- Corte el suministro de agua, gas y electricidad; utilice linternas para el alumbrado.
- Si el agua crece rápidamente, abandone cuanto antes los sótanos y plantas bajas del edificio y suba al tejado o punto más alto, cogiendo previamente: comida, ropa de abrigo, linterna, radio y silbato.
- Esté preparado para evacuar su hogar de forma preventiva o si así lo indican las autoridades. Llévase su kit de emergencia, documentación personal y jurídica y teléfono móvil.

#### En el exterior:

- Si el agua crece rápidamente, diríjase a los puntos más altos de la zona. No se acerque a postes y cables de electricidad. Aléjese de ríos y torrentes.
- Evite transitar por calles inundadas, pero si tiene que hacerlo camine siempre por la zona ya inundada, donde el agua no esté en movimiento. Utilice un palo para comprobar la profundidad del agua de su camino. Preste atención al caminar, ya que la presión del agua puede haber desplazado las tapas de las alcantarillas, dejando el hueco libre.

#### En el coche:

- Circule preferentemente por carreteras principales, siguiendo las rutas recomendadas.
- Si el agua alcanza su automóvil, abandónelo y vaya a un lugar seguro, un lugar alto. **NO** conduzca sobre zonas inundadas.

### VOLVIENDO A LA NORMALIDAD



3

- Si ha tenido que abandonar su vivienda, vuelva a ella cuando se le autorice.
- Realice una inspección previa por si hubiera peligro de derrumbamiento y si es así informe a las autoridades.
- Ayude a los servicios de emergencia en las tareas de limpieza y desescombro del tramo colindante a su vivienda.
- No maneje equipos eléctricos en zonas húmedas sin haberlos revisado y secado.
- Retire los animales muertos, avisando a las autoridades sanitarias para su adecuada eliminación.
- En caso de daños, póngase en contacto con su agente de seguros.